



GROUPE HOSPITALIER

Albert Chenevier - Henri Mondor



Rapport d'activité **2006**

► Sommaire

Présentation Générale	3
Les pôles d'activités médicales	4
Les instances consultatives	5
Organigramme du groupe hospitalier	6
La prise en charge du patient	
► Données MSI Henri Mondor – Albert Chenevier	7/9
L'activité	
► L'activité des Services Albert Chenevier – Henri Mondor	10/11
► Le plateau technique	12
Les soins infirmiers	13/14
La politique de qualité	15
Les relations avec les usagers	16
La délégation à la recherche clinique	17
Les moyens au service des patients	
► Ressources humaines (personnel médical et non médical)	18/19
► La formation	20
► Les crèches, centre de loisirs, service social du personnel	21
Les travaux	
► Les réalisations de l'année 2006	23
► Les équipements – informatique	24
Les finances	
► Dépenses et recettes d'exploitation	25
La logistique	26/27
Sécurité des personnes et des biens	28

► Présentation Générale

Le regroupement des **hôpitaux Henri Mondor** et **Albert Chenevier** engagé en 2004 s'est concrétisé en 2006 par la délibération du Conseil d'Administration de l'AP-HP créant officiellement le groupe hospitalier Albert Chenevier – Henri Mondor. Cet ensemble de plus de 1300 lits et de plus de 120 places de jour a réalisé en 2006, 32 686 admissions en hospitalisation complète, 380 315 journées d'hospitalisation et 47 502 séances d'hôpital de jour ce qui correspond à une progression globale de l'activité de 3,8% par rapport à 2005.

Les deux hôpitaux sont implantés sur le territoire de santé 94-1 dont la population est de 655 000 habitants. 60% des patients hospitalisés proviennent du Val-de-Marne.

Des liens étroits sont entretenus avec le Centre Hospitalier Intercommunal de Créteil au travers d'antennes de ses services de spécialité : ORL, ophtalmologie, pneumologie, stomatologie et de collaborations dans de nombreux domaines tels que les urgences, la cardiologie, la chirurgie ambulatoire, la génétique.

Siège du SAMU 94 et d'un SMUR, l'hôpital Henri Mondor a une activité d'urgence importante : 43 200 passages au SAU dont 9 800 ont été suivis d'une hospitalisation (23%). L'activité d'urgences spécialisées est également forte et diversifiée : réanimations, neuro-chirurgie, accueil des polytraumatisés, dermatologie, cardiologie, neurologie, psychiatrie. La prise en charge des personnes âgées est assurée par l'équipe du service de médecine gériatrique commun aux deux établissements.

Outre ses activités hospitalo-universitaires de psychiatrie (le service couvre trois secteurs comptant 210 000 habitants) - d'odontologie – service rattaché à l'université Paris V - , et de médecine gériatrique, l'hôpital Albert Chenevier développe son expertise dans le domaine des soins de suite et de réadaptation spécialisés dans des disciplines complémentaires de celles de l'hôpital Henri Mondor. Ainsi, les pôles d'activité médicale dont la création a été validée en 2006 par les instances de l'AP-HP regroupent les services des deux hôpitaux.

Six pôles cliniques ont été mis en place :

- le pôle neuro-locomoteur,
- le pôle médecine et chirurgie cardio-vasculaire,
- le pôle médecine interne, gériatrie, génétique, urgences et spécialités,
- le pôle réanimations – anesthésie – SAMU – SMUR,
- le pôle oncologie, transplantation, immunité,
- le pôle psychiatrie,

et deux pôles médico-techniques :

- le pôle biologie,
- le pôle fonction, image, thérapeutique.

Parallèlement, le Conseil Exécutif Local, nouvelle instance paritaire composée de représentants de la direction et des responsables médicaux de pôles, du président du Comité Consultatif Médical et du Doyen de l'UFR s'est mis en place.

Les pôles d'activités médicales

Pôle Neuro-locomoteur

Responsable : Pr. Pierre CESARO

- Chirurgie orthopédique : Pr. Philippe HERNIGOU
- Rhumatologie : Pr. Xavier CHEVALIER
- Neurochirurgie : Pr. Yves KERAVEL
- Neurologie (Henri Mondor) : Pr. Pierre CESARO
- Neurologie (Albert Chenevier) :
Dr. Francis LOUARN
- Médecine Physique et Réadaptation
(Albert Chenevier) : Dr. Annie MONTAGNE
- Médecine Physique et Réadaptation
(Henri Mondor) : Pr. Claude HAMONET

Pôle Médico-chirurgical Cardio-vasculaire

Responsable : Pr. Jean-Pierre BECQUEMIN

- Chirurgie Vasculaire :
Pr. Jean-Pierre BECQUEMIN
- Chirurgie thoracique et cardio-vasculaire :
Pr. Daniel LOISANCE
- Fédération de Cardiologie : Pr. Pascal GUERET –
Pr. Jean-Luc DUBOIS-RANDE
- Réadaptation Cardiaque (Albert Chenevier) :
Dr. Jeannine PERENNEC

Pôle Médecine interne, Gériatrie, Génétique, Urgences et Spécialités

Responsable : Pr. Jean-Louis LEJONC

- Médecine Gériatrique : Pr. Jean-Louis LEJONC
- Médecine Interne : Pr. Bertrand GODEAU
- Service d'Accueil des Urgences :
Pr. Jean-Louis LEJONC
- Odontologie : Pr. Bruno GOGLY
- Stomatologie/ORL : Pr. André COSTE
- Ophtalmologie : Dr. Michel BINAGHI
- Pharmacie (Albert Chenevier) :
Dr. Catherine DIVINE

Pôle Réanimation et Anesthésie

Responsable : Pr. Jean MARTY

- Service d'Anesthésie-Réanimation :
Pr. Jean MARTY
- SAMU-SMUR : Dr. Alain MARGENET
- Réanimation médicale :
Pr. Christian BRUN-BUISSON

Pôle Psychiatrie

Responsable : Pr. Marion LEBOYER

Pôle Oncologie-Transplantation-Immunité

Responsable : Pr. Claude ABBOU

- Chirurgie Plastique et Reconstructrice :
Pr. Laurent LANTIERI
- Dermatologie : Pr. Martine BAGOT
- Hématologie Clinique : N.
- Oncologie Médicale : Pr. Jean-Louis MISSET (pi)
- Radiothérapie : Pr. Martin HOUSSET (pi)
- Immunologie Clinique : Pr. Alain SOBEL
- Néphrologie : Pr. Philippe LANG
- Urologie : Pr. Claude ABBOU
- Hépto-Gastro-Entérologie :
Pr. Jean-Claude DELCHIER
- Chirurgie générale et Digestive :
Pr. Daniel CHERQUI
- Réadaptation digestive (Albert Chenevier) :
Dr. Bernard CAMPILLO

Pôle Biologie

Responsable : Pr. Michel TULLIEZ

- Anatomie Pathologique : Pr. Serge ZAFRANI
- Histo-Embryologie : Pr. Romain GHERARDI
- Biochimie-Génétique : Pr. Michel GOOSSENS
- Hématologie Biologique : Pr. Michel TULLIEZ
- Immunologie Biologique : Pr. Jean-Pierre FARCET
- Parasitologie : Pr. Stéphane BRETAGNE
- Bactériologie-Virologie-Hygiène : Pr. Claude-
James SOUSSY

Pôle Fonction-Image-Thérapeutique

Responsable : Pr. Michel MEIGNAN

- Imagerie Médicale : Pr. Alain RHAMOUNI
- Neuro-Radiologie : Pr. André GASTON
- Médecine Nucléaire : Pr. Michel MEIGNAN
- Physiologie-Explorations Fonctionnelles :
Pr. Serge ADNOT
- Département d'Information Hospitalier :
Pr. Eric LEPAGE
- Pharmacie (Henri Mondor) : Pr. Alain ASTIER
- Pharmacologie Clinique :
Pr. Isabelle MACQUIN-MAVIER

► Les instances consultatives

► La Commission de Surveillance (C.S.)

Hôpital Albert Chenevier :

Présidente : Geneviève LAROQUE

Hôpital Henri Mondor :

Président : Serge LAGAUCHE

► Le Comité Consultatif Médical (C.C.M.)

Hôpital Albert Chenevier :

Président : Jean-Louis LEJONC

Vice-Président : Bernard CAMPILLO

Hôpital Henri Mondor :

Président : Laurent BROCHARD

Vice-Président : Jean-Pierre BECQUEMIN

► Le Comité Technique Local d'Établissement (C.T.E.L.)

Hôpital Albert Chenevier :

Président : Michel BILIS

Secrétaire : Nicole FLORENTIN

Hôpital Henri Mondor :

Président : Michel BILIS

Secrétaire : Patrice MATHIEU

► La Commission Locale du Service de Soins Infirmiers (C.L.S.S.I.)

Hôpital Albert Chenevier :

Présidente : Armande GOSSE

Hôpital Henri Mondor :

Présidente : Kine VEYER

► Le Comité d'Hygiène de Sécurité et des Conditions de Travail (C.L.H.S.C.T.)

Hôpital Albert Chenevier :

Président : Michel BILIS

Secrétaire : Bernadette EMERY

Hôpital Henri Mondor :

Président : Michel BILIS

Secrétaire : Christian LARGER

► Le Comité Local de Lutte contre les Infections Nosocomiales (C.L.I.N.)

Hôpital Albert Chenevier :

Présidente : Catherine-Marie LOCHE

Hôpital Henri Mondor :

Président : Philippe LESPRIT

► Le Comité Liaison Alimentation Nutrition (C.L.A.N.)

Hôpital Albert Chenevier :

Président : Bernard CAMPILLO

Vice-Présidente : Christine CROLARD

► Le Comité de Lutte contre la Douleur (C.L.U.D.)

Hôpital Albert Chenevier :

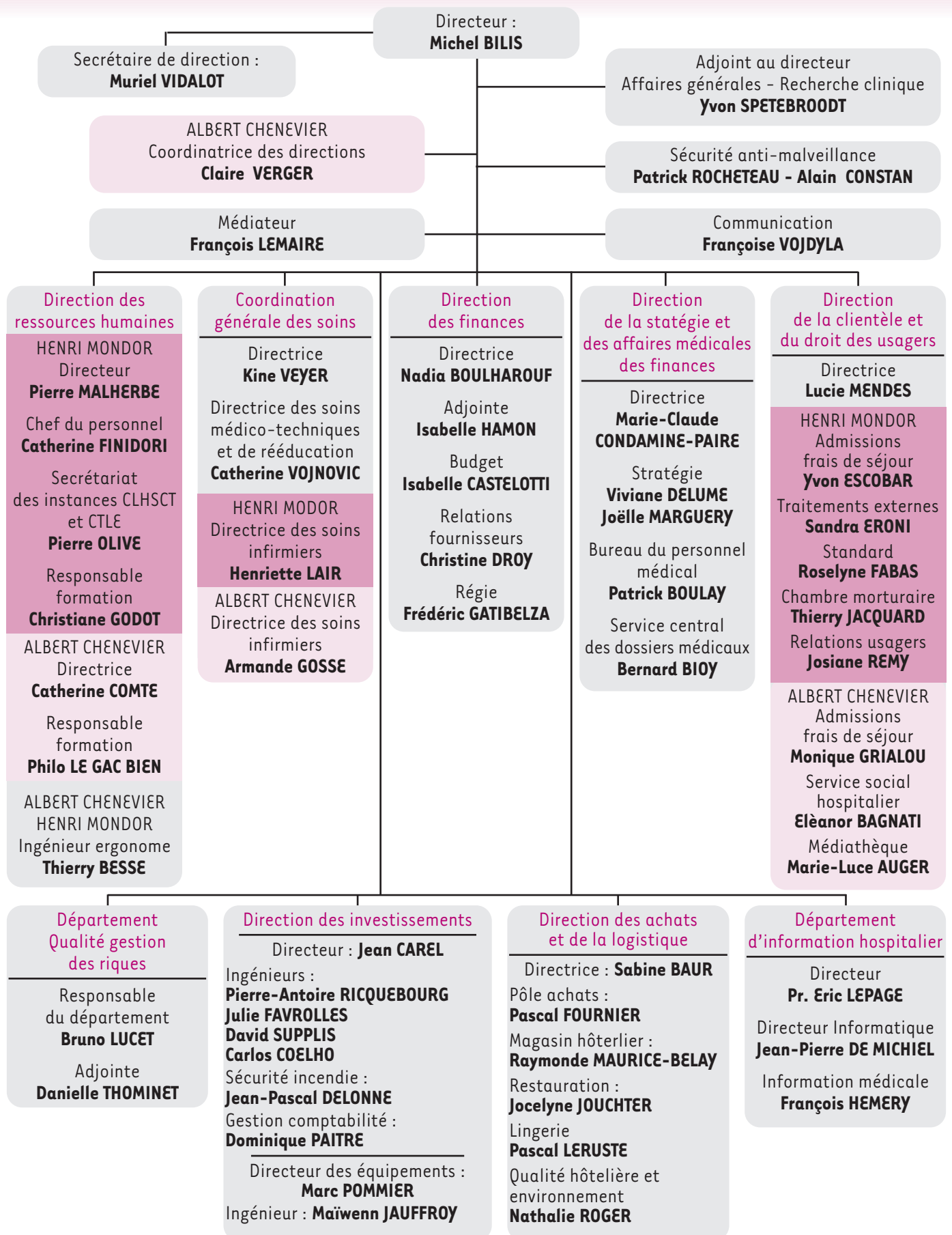
Président : Guillaume GAY

Hôpital Henri Mondor :

Présidente : Michèle BINHAS

Vice-Présidente : Ghislaine BENHAMOU-JANTELET

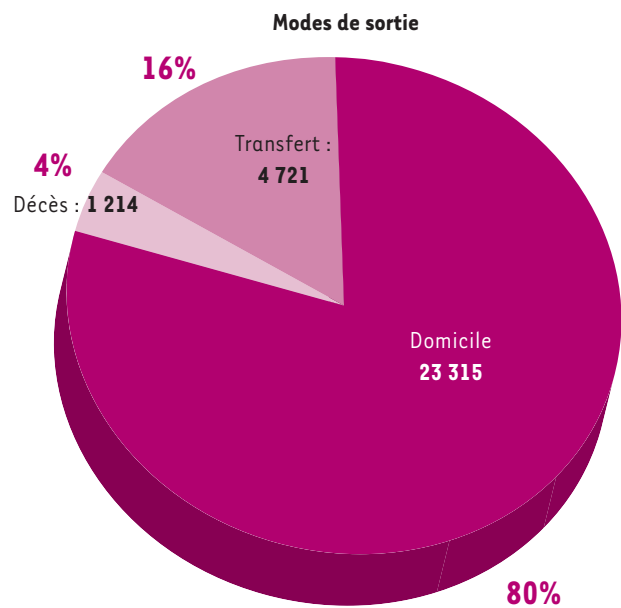
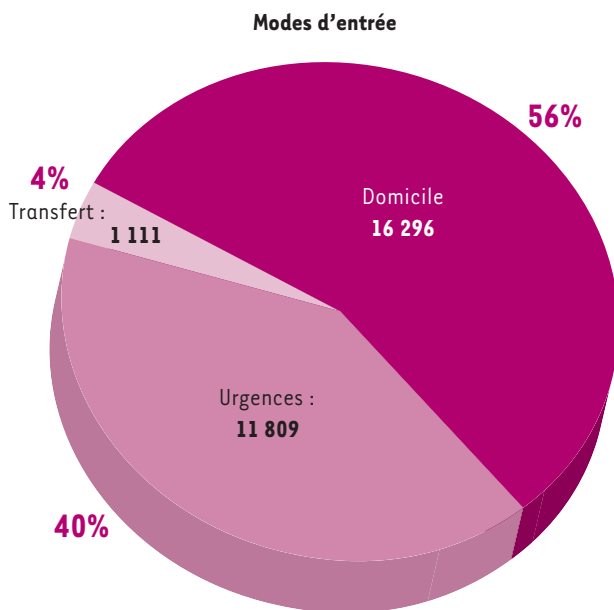
Organigramme



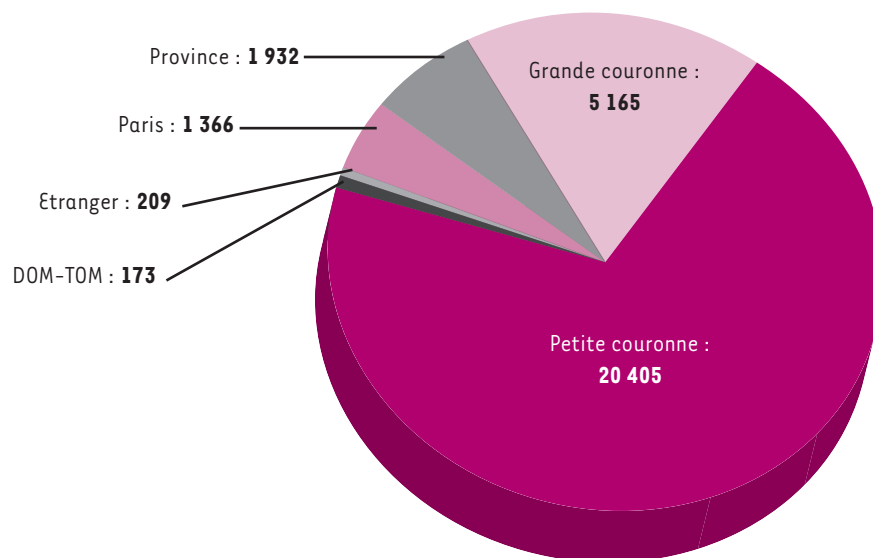
► La prise en charge du patient

Données MSI - Henri Mondor

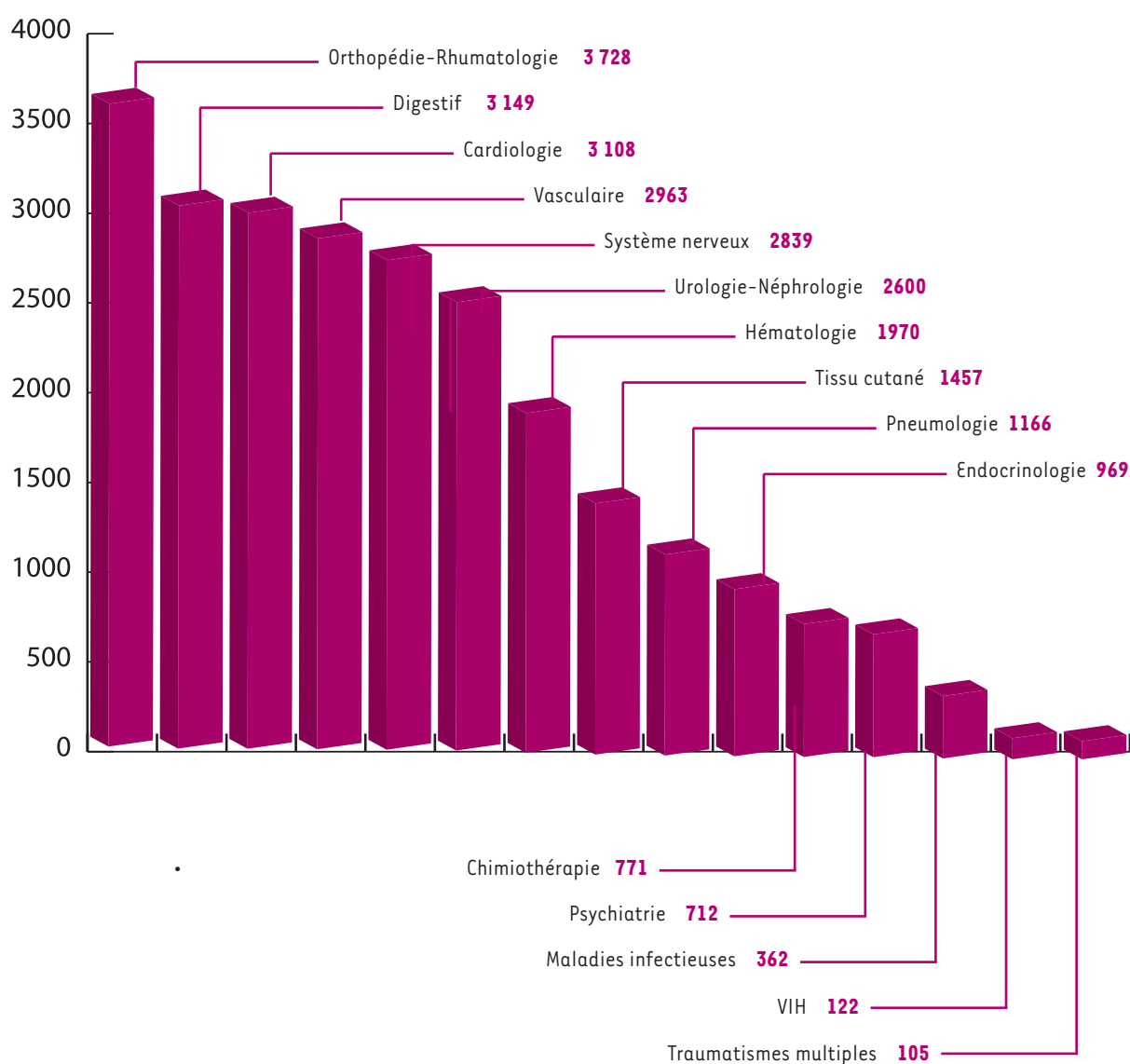
Modes d'entrée et de sortie des patients



Provenance géographique des patients



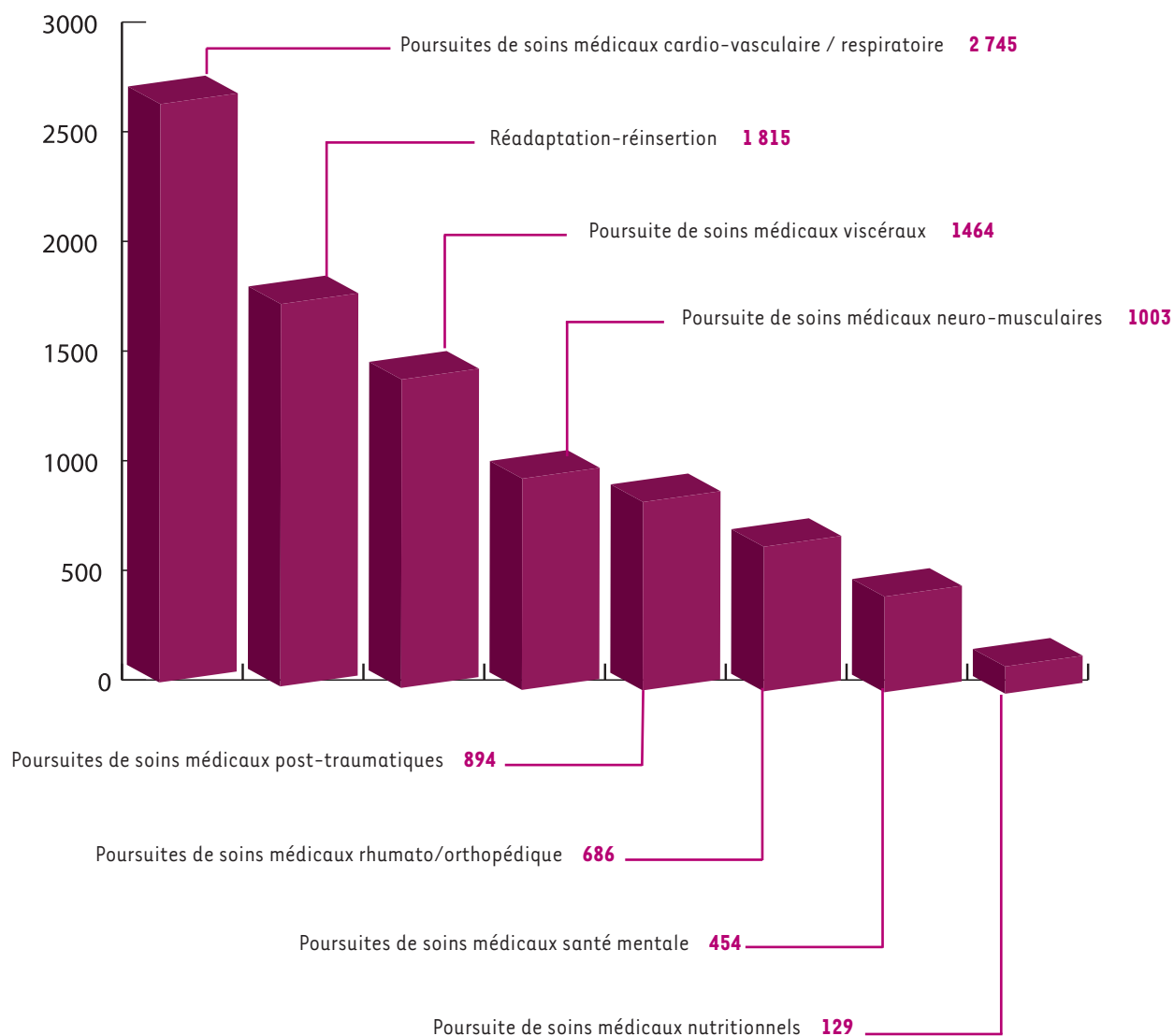
Hospitalisation 2006 Principaux types de prise en charge



► La prise en charge du patient

Données MSI - Albert Chenevier

Hospitalisation 2006
Principaux types de prise en charge
(hors service de psychiatrie)



L'activité

Par service - Henri Mondor

Services	Admissions	Mutations	Journées	Séances	Durée de séjour
▶ Hématologie	895	140	11 726	6 934	11,3
▶ Cardiologie	4 127	1 460	24 197	791	4,3
▶ Rhumatologie	800	82	7 133	864	8,1
▶ Hépatogastro-entérologie	1 246	371	13 787	1 524	8,5
▶ Urologie	2 084	230	10 836	1 192	4,7
▶ Neurologie	901	305	16 288	1 823	13,5
▶ Orthopédie	2 011	275	19 644		8,6
▶ Chirurgie plastique	1 580	104	6 775		4,0
▶ Chirurgie digestive	1 821	351	14 770		6,8
▶ Chirurgie cardiaque	461	306	8 186		10,7
▶ Neuro-chirurgie	1 537	201	16 834	1 247	9,7
▶ Réanimation médicale	575	356	7 466		8,0
▶ Néphrologie	860	188	9 223	826	8,8
▶ Urgences	4 995	31	6 694		1,3
▶ Dermatologie	711	74	6 740	1 672	8,6
▶ Médecine nucléaire	49	0	122	147	2,5
▶ Psychiatrie	248	0	4 561		18,4
▶ Chirurgie vasculaire	1 311	454	10 371		5,9
▶ Réanimation chirurgicale	473	982	5 662		3,9
▶ Médecine interne	1 444	614	14 761	1 529	7,2
▶ Oncologie	476	109	4 982	4 384	8,5
▶ Immunologie	532	158	6 855	989	9,9
▶ Médecine Gériatrique	264	506	12 402		16,1
▶ Dialyses				4 956	
▶ Explorations fonctionnelles				475	
▶ Médecine génétique du globule rouge (drépanocytose)				3 364	
	29 401	7 297	240 015	32 717	8,16

Par service - Albert Chenevier

Services	Admissions	Journées	Taux d'occupation	Durée de séjour	Séances
► Médecine gériatrique					
Médecine	496	9 163	96,50%	18,5	
Soins palliatifs	159	3 432	94%	21,6	
Soins de suite	265	18 044	98,90%	68,1	
Total	920	30 639	97,60%		
► Médecine Physique et de Réadaptation	284	12 533	90,20%	44,1	3 484
► Neurologie					
Soins de suite	76	7 862	93,70%	103,4	
Soins de Longue Durée	14	20 085	96,70%	1 434	
► Psychiatrie	1 186	33 553	94%	28,3	5 417
► Réadaptation cardiaque					
Réadaptation	643	12 004	91,70%	18,7	5 884
Soins de suite	85	3 489	68,30%	41	
Total	728	15 493	85,10%	21,3	
► Réadaptation Digestive	621	20 135	88,90%	32,4	

Le plateau médico-technique

Le plateau technique de l'hôpital Henri Mondor est particulièrement diversifié, en constante évolution et bénéficie des innovations technologiques les plus récentes.

Il est essentiellement composé de :

- ▶ 4 services d'imagerie,
- ▶ 8 laboratoires,
- ▶ 18 salles d'opération,
- ▶ 1 service de radiothérapie en cours de restructuration en vue de l'installation de deux nouveaux accélérateurs de particules,
- ▶ 1 pharmacie à usage intérieur comprenant notamment une unité rénovée de stérilisation et une unité de préparation des chimiothérapies,
- ▶ 1 service de médecine physique et de réadaptation répondant aux besoins de l'ensemble des services cliniques.

Plusieurs services de spécialité disposent également de leur propre plateau technique : endoscopie digestive en Hépto-Gastro-Entérologie, échographie en Cardiologie, dialyse en Néphrologie.

Le plateau technique d'imagerie offre aux services cliniques un ensemble complet répondant à leurs besoins :

- ▶ un parc d'une quinzaine d'échographes dont 5 échocardiographes couleurs haut de gamme,
- ▶ 2 IRM partagées entre le service d'Imagerie générale et le service de Neuro-radiologie et dont la seconde a été installée en 2006,
- ▶ 2 scanners haut de gamme mis en service en 2005 et en 2006,
- ▶ 3 gamma-caméras dont une neuve installée en 2006,
- ▶ 4 salles d'imagerie interventionnelle en Explorations Fonctionnelles, en Imagerie médicale et en Neuro-radiologie,
- ▶ 1 tomographe à émission de positons en Médecine nucléaire.

Les laboratoires disposent tous d'automates récents – automates à hémoculture en Bactériologie, analyseurs multiparamétriques ... – et optimisent l'utilisation de leurs équipements tout en renforçant leur expertise dans tous les domaines.

Le laboratoire d'urgence et de qualification virale des organes et tissus en vue de greffe, unique pour toute l'AP-HP et la région Ile-de-France a réalisé 20 000 qualifications depuis sa création.

L'hôpital Albert Chenevier recourt au plateau technique d'Henri Mondor et dispose également de plusieurs unités correspondant aux spécialités de l'établissement : échographie en Cardiologie, fibroscopie en Réadaptation digestive, une salle récente d'imagerie. Le service de Médecine Physique et de Réadaptation comporte une importante unité de rééducation à disposition de l'ensemble des services. Il a par ailleurs développé son expertise en urodynamique.

Les soins infirmiers

La direction des soins anime, supervise, conseille les équipes et participe à l'élaboration des nouvelles prises en charge des patients et de leurs familles. L'année 2006 a été plus particulièrement marquée par la mise en place des pôles sur le groupe hospitalier. Des actions ont été poursuivies permettant l'amélioration continue de la qualité et de l'organisation des soins.

de la qualité des soins par différents moyens : amélioration des outils (procédures, protocoles...), formalisation des activités et pratiques professionnelles, réflexions sur les nouveaux modes d'organisation (pôles d'activité et délégation de gestion...), anticipation des évolutions à venir (évaluation des pratiques professionnelles...)

I – L'ORGANISATION DES SOINS

La politique de soins se concrétise par des projets auxquels participent activement les professionnels paramédicaux et dont la mise en oeuvre est assurée par les cadres supérieurs et les responsables de service.

1 - L'amélioration continue de l'organisation et de la qualité des soins

La Direction des soins instaure une dynamique constante permettant l'amélioration continue

Les activités d'organisation et de management

Des réunions de cadres supérieurs et cadres de santé responsables de service sont organisées chaque mois. Elles permettent : la transmission d'informations, la prise de décisions collective, l'organisation pour la réalisation de travaux. Des réunions de cadres de santé sont organisées tous les deux mois sur les deux hôpitaux.

La direction des soins a impulsé et animé de nombreux groupes de travail qui ont permis de concrétiser des travaux avec la participation et l'implication des professionnels.

Groupes de travail	Réalisations en 2006
Comité évaluation et qualité des soins	Relecture des procédures de certification Version 2 et 3 Révisions des procédures de certification Version 2 et 3 Mise en place d'audits transversaux et/ou internes avec un pool d'auditeurs
Soins de plaie	Elaboration de fiches techniques et formations
Urgences vitales intra-hospitalières	Audit sur le contenu du chariot d'urgence Création d'un groupe d'expert sur les deux hôpitaux
Prise en charge des patients en fin de vie	Enquête sur la prise en charge des patients en fin de vie
Rôle de l'aide soignante dans la prise en charge des patients en fin de vie	Ebauche d'une classification de la fragilité des patients
Procédure administrative et juridique concernant le décès	Relecture des procédures et V2 (certification) Création Informatique de la fiche de liaisons entre les services cliniques, le brancardage et la chambre mortuaire.
Evolution du dossier de soins	Evaluation annuelle du dossier de soins
Organisation des cadres de santé dans les pôles d'activité	Propositions d'organisation des cadres de santé au sein des pôles d'activité. Nouveau schéma d'organisation de l'encadrement
Diplôme universitaire	DU douleur et option soins palliatifs
Organisation de la journée « Pratiques soignantes et actualité »	Organisation de la 3 ^e journée professionnelle Thème : l'évaluation des pratiques professionnelles
Outils d'aide à la communication	Réalisation d'un document pour les équipes de nuit

2 - La gestion des ressources humaines des professionnels de soins

La Direction des soins est impliquée dans les activités de gestion des ressources humaines concernant principalement deux domaines :

- **les propositions d'affectation** dans le cadre de remplacements des postes vacants. Elles concernent les nouveaux personnels recrutés et ceux qui souhaitent changer de service ;
- **les remplacements** de courte durée effectués notamment par l'équipe de suppléance et le déplacement de personnels des services.

Des chiffres clés :

- Entretiens d'embauches :
243 IDE, 50 médico-technique et rééducation, 142 aide-soignants
- Propositions d'affectation :
133 IDE, 34 médico-technique et rééducation, 89 aide-soignants

Henri Mondor	Nbre de demandes réelles 2006	Nbre de demandes honorées	Taux	Les remplacements	Nbre de demandes honorées	Taux
Infirmières	3116	2439	83%	6556	4784	73%
Aides soignantes	4667	4014	91%	5275	4218	80%
Total	7783	6453		11831	9002	
				57 ETP	44 ETP	
Albert Chenevier						
Infirmières		1434			2340	
Aides soignantes		2997			3091	
Total		4431			5431	
					27 ETP	

II – L'ENSEIGNEMENT ET LA FORMATION

Les actions conduites par la Direction des soins confortent l'implication dans les différents domaines d'enseignement et de formation : accueil des étudiants, cours donnés dans différentes structures, participation à la mise en place de cursus universitaires ...

Les stages de soins infirmiers, médico-technique et de rééducation sont gérés par la Direction des soins. Ils sont réalisés majoritairement par des étudiants, mais également par des professionnels français ou étrangers qui réalisent des séjours de perfectionnement.

2300 étudiants ont été accueillis sur les deux sites en 2006

Les professionnels des différents services participent activement à la formation et à l'enseignement des personnels de l'hôpital, des étudiants dans les instituts de formation initiale ou spécialisée, à l'université.

III - LA RECHERCHE PARAMÉDICALE

Les équipes réalisent des travaux et des recherches en soins qui s'inscrivent dans l'amélioration continue de la qualité des soins par le perfectionnement des pratiques et le développement des compétences professionnelles.

Les professionnels paramédicaux participent à la recherche clinique au sein des services et en développant la recherche en soins.

► La politique de la qualité

Certification

L'année 2006 a permis la définition et la mise en œuvre d'une organisation spécifique pour préparer la visite de certification du groupe hospitalier qui aura lieu en octobre 2007 : un comité de pilotage a été constitué, il a missionné 10 groupes de travail qui procèdent à l'autoévaluation de l'établissement sur la base du manuel de certification de la Haute Autorité de Santé (HAS). Parallèlement, le déploiement du programme d'évaluation des pratiques professionnelles se poursuit avec la sélection de 21 thèmes qui seront présentés aux experts-visiteurs de la HAS.

Indicateurs 2006

Délai de rendez-vous en consultation

- délai moyen tous services confondus : 30 jours
- proportion de rendez-vous avec délai < 15 jours : 42,9%

Délai de rendez-vous en radiologie (patients hospitalisés)

- délai médian pour obtenir un rendez-vous (en jours)

	Imagerie	Neuro-radiologie	AP-HP
Scanner	0,0	0,2	0,1
IRM	2,8	0,8	2,7

- proportion de rendez-vous avec délai < 2 jours

	Imagerie	Neuro-radiologie	AP-HP
Scanner	76%	66%	65%
IRM	48%	65%	47%

Tenue du dossier patient

- indice synthétique (13 critères) :
90/100 (AP-HP : 86/100)
- proportion de compte-rendus d'hospitalisation présents dans le dossier : 99% (AP-HP : 84%)
- proportion de compte-rendus adressés au médecin traitant dans un délai < 8 jours : 77% (AP-HP : 71%)

Lutte contre les infections nosocomiales

- score ICALIN (indicateur composite des activités de lutte contre les infections nosocomiales) :
95/100 - classe B

Satisfaction des patients (sur 100)

	Groupe hospitalier	AP-HP
Qualité des soins	78	77,6
Confort	66	63,1
Organisation de la sortie	51	53,4

Evolution de la dépendance physique en Soins de Suite et de Réadaptation

- taux brut d'amélioration fonctionnelle

	Albert Chenevier	AP-HP
SSR gériatrique	30,1%	27,4%
Réadaptation fonctionnelle	55,2%	33,1%
Rééducation cardio-vasculaire	13,5%	18,9%
Rééducation digestive	36,7%	36,7%
SSR hors gériatrie	43,5%	20,2%

► Les relations avec les usagers

► Commission des Relations avec les Usagers et de la Qualité de la Prise en Charge (C.R.U.Q.P.C.)

- La composition de la C.R.U.Q.P.C. est affichée avec la nouvelle charte de la personne hospitalisée à chaque étage à Henri Mondor et dans les services à Albert Chenevier.
- La C.R.U.Q.P.C. s'est réunie à quatre reprises au cours de l'année 2006 et son règlement intérieur a été adopté le 26 juin 2006.

Bilan de l'année 2006 des réclamations

Réclamations à l'hôpital Henri Mondor

En 2006 ont été présentés :

- 87 réclamations écrites,
- 8 dossiers ont été traités par le Médiateur Médical,
- 9 dossiers transmis à la Commission Régionale de Conciliation et d'Indemnisation des accidents médicaux, des affections iatrogènes et des infections nosocomiales (C.R.C.I.),
- 22 recours transmis à la Direction des Affaires Juridiques de l'AP-HP et tribunal Administratif.

Par ailleurs il y a eu :

- 5 Réparations de préjudices pour prothèses auditives,
- 11 Réparations de préjudices pour prothèses dentaires,
- 17 Réparations de préjudices pour lunettes et autres effets personnels.

Courriers de remerciements adressés à l'hôpital : 28

► Réclamations à l'hôpital Albert Chenevier

- 32 Plaintes.

Par ailleurs il y a eu :

- 2 Réparations de préjudices pour prothèses auditives,
- 5 Réparations de préjudices dentaires,
- 2 Réparations de préjudices de vols de vêtements.

Courriers de remerciements adressés à l'hôpital : 29

Communication du dossier médical

A Henri Mondor :

416 demandes de dossiers médicaux (398 en 2005 et 204 en 2004).

A Albert Chenevier :

47 demandes de dossiers médicaux.

► Délégation à la recherche clinique

La Délégation à la Recherche Clinique a pour mission de proposer « un guichet unique » aux professionnels de la recherche sur le groupe hospitalier Albert Chenevier - Henri Mondor. L'activité comprend à la fois un rôle de gestion pour les programmes hospitaliers de recherche clinique (PHRC) et les fonds subventionnels mais également le suivi de l'ensemble des protocoles de type « Loi Huriet ». Les recettes liées aux activités de recherche clinique en 2006 se sont élevées à 2 651 374 €.

Gestion des PHRC et des fonds subventionnels

► Les PHRC

La Délégation à la Recherche Clinique gère 73 Programmes Hospitaliers de Recherche Clinique qui se répartissent dans les différents services de l'hôpital : réanimation, explorations fonctionnelles, hématologie clinique, dermatologie, psychiatrie, etc.

Pour ces projets, la recette 2006 s'élève à **1 915 134** euros.

► Les subventions

37 subventions en recettes gagées sur dépenses affectées et 6 subventions en recettes sur dépenses non affectées sont en file active. Les sources de financement proviennent principalement de l'ANRS, la Communauté Européenne, l'Établissement Français des Greffes, l'Association Française contre les Myopathies, le Centre hospitalier Intercommunal de Créteil, l'Institut National de Veille Sanitaire, le Children's Hospital de Boston, l'Assistance Publique - Hôpitaux de Marseille et la Haute Autorité de Santé.

Le montant total de ces subventions versé pour 2006 qui permet aux investigateurs de recruter du personnel de recherche, mais aussi de passer des commandes de réactifs pour les laboratoires ou d'acquérir du matériel d'équipement nécessaire pour mener leurs études s'élève à **523 642** euros.

► Les personnels de recherche clinique

La Délégation à la Recherche Clinique et le Service des Affaires Médicales ont traité 101 dossiers de recrutement (créations et renouvellements). 64 personnes présentes au 31 décembre 2006 ont été recrutées sur des crédits de recherche (51 personnes en 2005) :

- 14 médecins
- 2 ingénieurs de recherche
- 16 ingénieurs d'études
- 1 infirmière
- 2 techniciens de laboratoire
- 25 attachés de recherche clinique
- 2 psychologues
- 1 statisticien
- 1 agent administratif

Bilan "Loi Huriet" 2006

► Le suivi administratif

Au titre de l'année 2006 :

- 93 nouvelles études ont été mises en place, soit 26 de moins qu'en 2005,
- 103 dossiers ont été conventionnés, 60 conventions ont été rédigées par la DRCD, 17 par la DRC d'Henri Mondor et 22 par les autres centres AP-HP.

Le nombre de dossiers actifs pendant cette même période est de 374.

► Le suivi financier

Le nombre d'études réalisées par les promoteurs institutionnels représente au total 1/3 des études mises en places, comme en 2005. Cependant, on constate une nette augmentation de la somme mise en recouvrement : 47 769 euros en 2006, contre 9 434 euros en 2005.

► Les publications publiques :

655 publications scientifiques ont été réalisées en 2006 par les équipes du groupe hospitalier (534 en 2005).

Les moyens au service des patients

Le personnel médical

	Total	A. Chenevier	H. Mondor
► Hospitalo-universitaires titulaires :			
PU-PH	75	2	73
MCU-PH	47		47
Odontologues	15	15	
Consultants	2		2
Total titulaires	139	17	122
► Hospitalo-universitaires temporaires :			
PHU, CCA, AHU	76	13	63
Odontologues	14	14	
Total temporaires	90	27	63
Total hospitalo-universitaires :	229		
► Praticiens hospitaliers :			
PH temps plein	123	18	105
PH temps partiel	13		13
Total praticiens hospitaliers :	136	18	118
► Praticiens contractuels	28	7	21
► Praticiens adjoints contractuels :			
PAC temps plein	1		1
PAC temps partiel	1		1
Total praticiens contractuels :	30	7	23
► Assistants :			
Assistants hors CHU	6	1	5
Assistants NPA	2	1	1
Total assistants :	8	2	6
► Praticiens attachés :			
Praticiens attachés - contrat court	94	28	66
Dont praticiens associés	17	7	10
Praticiens attachés - contrat triennal	239	26	213
Dont praticiens associés	32	5	27
Total praticiens attaches :	333	54	279
► Internes et Résidents :			
Internes en médecine	94	14	80
Internes en pharmacie	11		11
Internes en odontologie	4	4	
Résidents	2	1	1
FFI	94	7	87
Total internes et résidents :	205	26	179
► Étudiants :			
Étudiants en médecine	210	20	190
Étudiants en pharmacie	27	11	16
Étudiants en odontologie	66	64	2
Total étudiants :	303	95	208
TOTAL GENERAL :	1244	246	998

Personnel non médical

Groupe Hospitalier	Effectif autorisé	Effectif réel au 31/12/06
Personnel Administratif	458,75	472,67
Personnel Socio-Educatif	60,40	57,90
Personnel Hospitalier <i>dont Infirmiers</i> <i>dont Aides-Soignants</i>	3 020,02 1 034,10 997,50	3033,64 1 072,52 994,46
Personnel Technique & Ouvrier	271,20	268,50
TOTAL	3 810,37	3 832,71

Henri Mondor	Effectif autorisé	Effectif réel au 31/12/06
Personnel Administratif	369,3	379,05
Personnel Socio-Educatif	34	29,70
Personnel Hospitalier <i>dont Infirmiers</i> <i>dont Aides-Soignants</i>	2 312,40 814,10 730,50	2 314,18 846,90 724,10
Personnel Technique & Ouvrier	222,20	218,60
TOTAL	2 937,90	2 941,53

Albert Chenevier	Effectif autorisé	Effectif réel au 31/12/06
Personnel Administratif	89,45	93,62
Personnel Socio-Educatif	26,40	28,20
Personnel Hospitalier <i>dont Infirmiers</i> <i>dont Aides-Soignants</i>	707,62 220 267	719,46 225,62 270,36
Personnel Technique & Ouvrier	49	49,90
Unité de Soins de longue durée	58	51,86
TOTAL	872,47	891,18

La formation en 2006

Henri Mondor

Le plan de formation de l'hôpital est complémentaire des offres de formation proposées par les différents centres de formation de l'AP-HP. Il associe des actions collectives réalisées par des formateurs de l'AP-HP, des formateurs locaux et des prestataires extérieurs. L'hôpital bénéficie d'un réseau d'intervenants locaux qui assurent environ 50% de l'ensemble des formations organisées localement.

Les nouvelles actions en 2006

Elaboration de tableaux de bord « qualité ».
Responsabilité juridique des cadres.
Elaboration d'itinéraires de soins.

Optimisation de la logistique du service de restauration.
Optimisation de l'organisation pour le bureau des fournisseurs.
Prévention et gestion des risques.
Prévention et gestion de l'agressivité et de la violence dans les services de soins.

Les nouvelles activités

Accompagnement des personnes en Validation des Acquis et de l'Expérience.
Organisation d'itinéraires de formation pour les personnes en contrats aidés.

2006	Local	Centres AP-HP	TOTAL
▶ Journées réalisées	6214,9	2323,7	8538,6
▶ Nombre de stagiaires	6180	1425	7605
▶ Nombre d'agents	2790	1140	3930
▶ Durée moyenne des formations	1,05 j	1,8 j	
▶ Nombre moyen de jours de formation par agent	2,22 j	1,25 j	
▶ Nombre d'étudiants en stage	487		487
▶ Nombre de contrats aidés suivis en formation	50		50
▶ Nombre de dossiers de concours	332		332

Albert Chenevier

- Nombre de journées de formation : 4 340
- Nombre de personnes formées : 1 229
- 3,5 jours par personne formée
- Préparations aux concours : 366 journées, 63 personnes

- Adaptation à l'emploi : 76 journées, 28 personnes
- Perfectionnement : 2 091 journées, 902 personnes
- Remise à niveau : 746 journées, 71 personnes

Centre de loisirs - Henri Mondor

Nombre de places	:	90

Nombre d'enfants inscrits (moyenne)	:	260

Nombre total de journées	:	8 625

Nombre total de haltes scolaires	:	789

Crèches - Henri Mondor

Crèche Arc-en-Ciel

Nombre de places	:	102

Nombre d'enfants inscrits (moyenne)	:	172

Nombre total de journées	:	19 410

Taux d'occupation (hors week-ends et fériés)	:	75,4%

Crèche Pierre Pipet

Nombre de places	:	65

Nombre d'enfants inscrits (moyenne)	:	112

Nombre total de journées (semaine)	:	11 800

Nombre total de journées (week-end et jours fériés)	:	1 438

Taux d'occupation	:	78,9%

Le Service social du personnel

Nombre de personnes reçues	:	1 373

Nombre de dossiers traités :		
• crèche	:	153
• centre de loisirs	:	117
• logement	:	70

49 aides financières	:	19 605 euros

8 prêts sociaux	:	13 000 euros

Centre de loisirs - Albert Chenevier

Nombre de places	:	100

Nombre d'enfants inscrits	:	301

Nombre de jours d'ouverture	:	170

Nombre de journées réalisées	:	7 275

Crèche - Albert Chenevier

Nombre de places	:	80

Nombre d'enfants inscrits	:	120

nombre de journées réalisées	:	14 129

Taux d'occupation	:	70,1%

Médiathèque - Albert Chenevier

Nombre de documents	:	23 250
• dont livres	:	10 540
• dont documents audiovisuels	:	2 813

Nombre d'abonnés	:	1 769
• dont personnel	:	1 207
• patients	:	351

Nombre de prêts	:	22 968
• dont livres (romans et documentaires)	:	7 588
• dont documents audiovisuels	:	7 145

Le Service social du personnel

Nombre de personnes reçues	:	471

Nombre de dossiers traités :		
• crèche	:	102
• centre de loisirs	:	25
• logement	:	12

44 aides financières	:	17 627 euros

6 prêts sociaux	:	14 000 euros

► Les travaux

Les principales opérations réalisées ou entreprises en 2006 :

Hôpital Henri Mondor

- Début des travaux de restructuration des urgences, 7,2 M€.
- Poursuite de la mise aux normes de la pharmacie à usage intérieur, 2 M€.
- Mise en conformité des locaux de Médecine Nucléaire, 1 M€.
- Restructuration du service de Radiothérapie, 2 M€.
- Poursuite des travaux de sécurité incendie dans les bâtiments hors IGH, 2M€.
- Poursuite des travaux de sécurisation des installations électriques, 17 M€.
- Réaménagement de l' Unité des Maladies Génétiques du Globule Rouge, 0,6 M€.
- Aménagement des locaux de la seconde IRM, 0,6 M€.

Albert Chenevier

- Travaux d'humanisation et de restructuration du service de Neurologie, 3,05 M€.
- Création du pôle « santé-social », 0,65 M€.

Les études relatives à différents projets stratégiques ont débuté en 2006 :

Hôpital Henri Mondor

- Construction d'un bâtiment des réanimations.
- Restructuration des blocs opératoires.
- Extension du SAMU.
- Construction d'un bâtiment des groupes électrogènes.
- Construction d'un bâtiment de thérapie cellulaire (opération de l'EFS).
- Transfert de la Pharmacologie Clinique aux Explorations Fonctionnelles.

Albert Chenevier

- Reconstruction du service d'Odontologie et des services administratifs d'accueil.
- Création d'un centre expert en Psychiatrie.
- Création d'une maison d'accueil spécialisée.
- Réaménagement de la médiathèque.
- Restructuration du service de Médecine Physique et de Réadaptation.

Les équipements

Le total des opérations d'équipement entreprises en 2006 s'élève à 12 732 000 euros.

Les principales réalisations :

Chirurgie digestive : 2 tables d'opération	124 000 €
Chirurgie digestive et chirurgie vasculaire : colonne vidéo	97 000 €
Circulation extra-corporelle : 2 ensembles de CEC	258 000 €
Département de Pathologie : appareil PCR	217 000 €
Hépto-Gastro-Entérologie : échoendoscope	84 000 €
Imagerie médicale : 3 appareils de radio mobiles	95 000 €
Imagerie médicale : échographe	125 000 €
Imagerie médicale : arceau mobile	129 000 €
Imagerie médicale : IRM	1 741 000 €
Médecine nucléaire : gamma-caméra	395 000 €
Médecine nucléaire : mise à niveau du TEP-scan	538 000 €
Médecine physique et réadaptation : ergomètre isocinétique	90 000 €
Neuro-radiologie : scanner	837 000 €
Odontologie : 10 fauteuils dentaires	147 000 €
Pharmacie : ensemble de stockeurs rotatifs	151 000 €
Radiothérapie : 2 accélérateurs linéaires	3 108 000 €
Radiothérapie : mise à niveau DARPAC	63 000 €
Réadaptation cardiaque : système de surveillance par télémétrie	89 000 €
Réadaptation cardiaque : échographe	141 000 €
Service d'Anesthésie-réanimation : ensemble de respirateurs	135 000 €
Services logistiques : 7 moteurs de traction	75 000 €
Service de restauration : système d'opercutage	79 000 €

L'informatique

Applications et projets

- Finalisation du déploiement du projet Actipidos (prescription et activités de soins).
- Poursuite du déploiement du projet IPOP (gestion des blocs opératoires).
- Démarrage du projet « Radiothérapie ».
- Mise en place du projet Copilote à la pharmacie et au magasin des dispositifs médicaux stériles.
- Mise en place du nouveau Système de Gestion des Laboratoires.

Architecture et matériels

- Mise en service d'une seconde salle informatique.
- Installation de 313 PC et « clients légers ».
- 270 imprimantes tous types.
- Remplacement de 100 écrans.

► Les finances

Le budget 2006

Dépenses d'exploitation

2005	DM2	Compte administratif	Ecart en valeur	en %
► Personnel	207 163 608	210 166 942	3 003 334	101,45
Non médical	161 215 067	163 587 445	2 372 378	101,47
Médical	45 948 541	46 579 496	630 955	101,37
► Dépenses médicales	61 176 732	66 440 461	5 263 729	108,60
Produits pharmaceutiques	22 622 150	26 763 695	4 141 545	118,31
Transfusion et produits biologiques	5 799 866	6 321 933	522 067	109,00
Matériel et fourniture pour soins	19 483 673	20 874 289	1 390 616	107,14
Matériel et fourniture pour plateau médico-technique	6 512 839	6 870 826	357 987	105,50
Prestations médicales externes	3 216 349	2 727 804	-488 545	84,81
Entretiens et réparations maintenance matériel médical	3 541 855	2 881 913	-659 942	81,37
► Dépenses hôtelières et générales	24 219 384	25 741 341	1 521 957	106,28
► Charges exceptionnelles	2 260 177	2 692 372	432 195	119,12
TOTAL	294 819 901	305 041 116	10 221 215	103,47

Recettes d'exploitation

TITRE 1 - Produits versés par l'Assurance maladie	255 376 446
TITRE 1 - Produits de l'activité hospitalière	25 221 699
TITRE 3 - Autres produits	15 467 611

► La logistique

Restauration

Henri Mondor

Nombre de petits déjeuners servis	: 240 015
Nombre de déjeuners servis	: 254 003
Nombre de dîners servis	: 239 073
Nombre de goûters servis	: 4 541
Nombre de suppléments servis	: 193 956

Lingerie

Henri Mondor

Blanchisserie Centrale	: 887,925 tonnes soit 3,5 tonnes/jour
Coût	: 1 721 146 euros
Linge à usage unique	: 378 967 euros

Déchets

Henri Mondor

TOTAL 1 949 tonnes dont :

Déchets d'Activité de Soins à Risque Infectieux (D.A.S.R.I)	: 486 tonnes
Déchets Assimilables aux Ordures Ménagères (D.A.O.M)	: 1 028 tonnes

Restauration

Albert Chenevier

Nombre de petits déjeuners servis	: 138 804
Nombre de déjeuners servis	: 148 216
Nombre de dîners servis	: 143 792
Nombre de repas Centre de Loisirs	: 7 627
Nombre de repas au restaurant du personnel	47 756
Nombre de collations du personnel de l'après-midi	: 55 253

Lingerie

Albert Chenevier

Blanchisserie Centrale	: 146,075 tonnes soit 575 kg/jour
Coût	: 317 638 euros
Linge à usage unique	: 93 345 euros

Déchets

Albert Chenevier

TOTAL 578 tonnes dont :

Déchets d'Activité de Soins à Risque Infectieux (D.A.S.R.I)	: 24 tonnes
Déchets Assimilables aux Ordures Ménagères (D.A.O.M)	: 377 tonnes

► Sécurité des personnes et des biens

L'année 2006 marque une diminution globale des actes de malveillance recensés dans le groupe hospitalier.

Ce constat doit être cependant nuancé : légère augmentation des faits de vol (41) et de violences (11) à l'hôpital Albert Chenevier, diminution sensible à l'hôpital Henri Mondor (95 vols répertoriés et 23 atteintes aux personnes).

Près de 25% des vols concernent des matériels informatiques.

En revanche, les atteintes aux biens - dégradations volontaires, vandalisme - sont en légère augmentation (35 faits recensés).